

1. Назначение и область применения

- Ванны стальные I-TECH предназначены для принятия водных гигиенических и оздоровительных процедур.
- Ванны стальные I-TECH предназначены для установки и бытового использования в санузлах жилых зданий, оборудованных водопроводом и канализацией.
- Ванны стальные I-TECH изнутри покрыты прочной эмалью белого цвета. Все металлические элементы ванн и креплений имеют антикоррозионное покрытие.



Рис. 1

2. Технические характеристики

Наименование параметра	Значение параметра	
Артикулы моделей "CLASSIC"	I 15 400	I 15 401
Габаритные размеры (ДхШ), мм	1500x700	1700x700
Полезная ёмкость ванны, л	95	125
Вес ванны (с монтажным комплектом), кг	23,5	25,5
Вес монтажного комплекта, кг	2,0	
Диаметр отверстий для сливной арматуры, мм	50 - 52 (соответствует типоразмеру 1 ¹ / ₂ ")	
Глубина ванны, мм	390	
Толщина металла, мм	1,5	
Толщина эмалевого покрытия, мм	0,3	
Максимальная кратковременная нагрузка, кг	400	

3. Комплектация

- Ванны стальные I-TECH снабжены комплектами креплений (рис. 2), предназначенными для установки ванн на ровный твёрдый пол.
- Комплекты креплений упакованы отдельно от ванн в картонные коробки 180x180x160 мм с изображением схемы сборки и установки.



Рис. 2

4. Сборка и монтаж

- Перед началом сборки и монтажа ванны обязательно прочтите данную инструкцию и убедитесь в достаточной комплектации ванны. Схема сборки показана на рис. 3.
- Не снимая упаковки с ванны, уложите её вверх дном на ровный пол.
- Соберите предварительно опоры так, как показано на рис. 2, накрутив по одной гайке на каждую соединительную шпильку.

- Установите опоры на ванну, продев бобышки на бортах ванны в отверстия скоб.
- Наверните на свободный конец каждой шпильки гайку-барашек. Не прикладывая чрезмерных усилий, поочерёдно «от руки» затяните гайки на концах шпилек так, чтобы левая и правая опоры сдвинулись к центру ванны. Убедитесь, что бобышки на бортах ванны надёжно зафиксировались в отверстиях скоб, а сами скобы установлены на опорах правильно.
- Не допускайте чрезмерной затяжки гаек, это может вызвать деформацию опор, бобышек и стенок ванны.
- Аккуратно переверните ванну и установите её на место эксплуатации.
- Вращая регулировочные винты на опорах, отрегулируйте горизонтальное положение и высоту ванны, используя строительный уровень на бортах ванны. Зафиксируйте винты гайками.

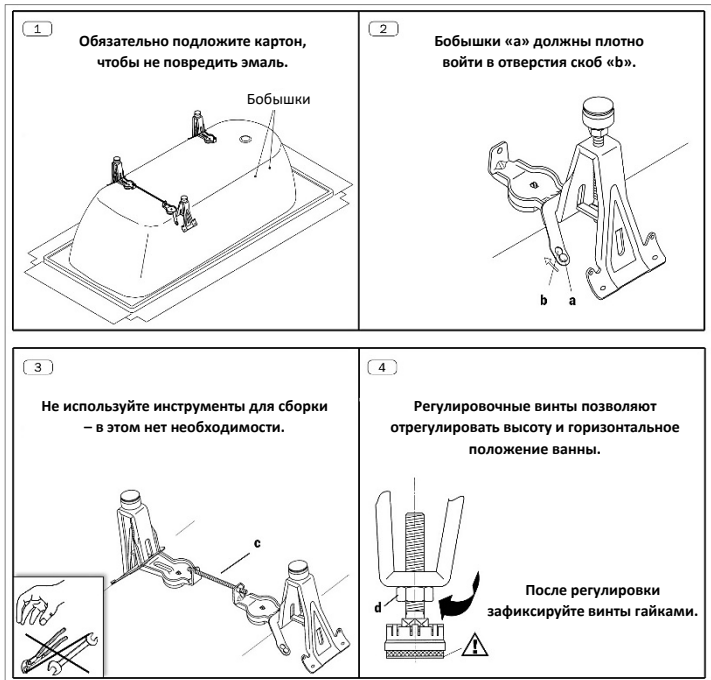


Рис. 3

- Снимите картонную упаковку с ванны.
- Установите сливную арматуру (приобретается отдельно) в отверстия ванны и подключите её к системе канализации, обеспечив необходимый уклон и свободный сток воды.
- Заполните ванну чистой тёплой водой на несколько часов, убедитесь в герметичности соединений, слейте воду.

5. Указания по эксплуатации и уходу

ВНИМАНИЕ!!! *Перед началом эксплуатации стальная ванна обязательно должна быть заземлена.*

Для надёжного заземления ванны рекомендуется заземляющий кабель подключать к одной из технологических деталей, приваренных к бортам ванны, обеспечив надёжный электрический контакт посредством болтового соединения. Соединение заземляющего кабеля скруткой жил запрещено!

Заземление ванны должно производиться специалистами, имеющими соответствующую подтверждённую квалификацию, и в соответствии с требованиями Правил устройства электроустановок (ПУЭ, глава 1.7), Правил технической эксплуатации электроустановок потребителей (ПТЭЭП, глава 2.7), ГОСТ Р 50571.10-96 (часть 5, глава 54).

Чистку поверхности стальных ванн I-TECH необходимо производить мягкой губкой или салфеткой из мягкой ткани, смоченной в воде с небольшим количеством нейтрального моющего средства. Рекомендуется применять специальные чистящие средства для ванн, не содержащие абразивных веществ, в соответствии с инструкцией по их применению.

ВНИМАНИЕ! *Во избежание появления царапин и потускнения эмали ванны недопустимо применение абразивных чистящих средств или жёстких щёток, как и чистка «насухо».*

Оберегайте поверхность ванны от механического воздействия, от воздействия красящих, едких и агрессивных веществ (краска, йод, клей, лак, растворитель и т.п.).

6. Условия транспортировки и хранения

Изделия должны храниться в упаковке предприятия-изготовителя по условиям 3 по ГОСТ 15150-69. Транспортировка изделий должна осуществляться в упаковке предприятия-изготовителя в соответствии с условиями 5 по ГОСТ 15150-69, любым видом транспорта в соответствии с правилами перевозки грузов и техническими условиями погрузки и крепления грузов, действующими на данном виде транспорта.

7. Гарантийные обязательства

Изготовитель гарантирует соответствие стальных ванн I-TECH требованиям безопасности при условии соблюдения Потребителем правил монтажа, эксплуатации и уходу, транспортировки и хранения.

Гарантия распространяется на все дефекты, возникшие по вине завода-изготовителя, кроме дефектов, возникших в следующих случаях:

- несоблюдение рекомендаций и паспортных режимов хранения, монтажа, испытания, эксплуатации и ухода;
- ненадлежащие транспортировка, хранение, погрузочно-разгрузочные работы;
- наличие следов физического, химического или термического воздействия;
- наличие повреждений, вызванных обстоятельствами непреодолимой силы (пожар, затопление, т.п.);
- наличие повреждений, вызванные использованием ванн не по назначению;
- наличие следов постороннего вмешательства в конструкцию ванн.
- изменения внешнего вида покрытия, возникшие из-за воды плохого качества (известковый налёт, ржавчина, пигментация покрытия и т.п.)

Гарантия не распространяется на ванны, установленные с применением неоригинальных комплектующих. Производитель оставляет за собой право без уведомления вносить незначительные изменения в конструкцию изделий, не ухудшающие его основных эксплуатационных характеристик и потребительских свойств (www.i-tech-rf.ru).

8. Условия гарантийного обслуживания

Срок гарантии стальных ванн I-TECH – 7 лет с даты продажи Потребителю.

Внешний вид и комплектность ванн должны быть проверены покупателем при покупке. В дальнейшем любые претензии по внешнему виду и комплектности ванн не принимаются.

Претензии к качеству товара могут быть предъявлены в течение гарантийного срока, при этом покупатель предоставляет следующие документы:

1. Заявление в произвольной форме, в котором указываются название организации или Ф.И.О. покупателя, фактический адрес и контактные телефоны, краткое описание дефекта.
2. Документ, подтверждающий покупку изделия (накладная, квитанция).
3. Заполненный гарантийный талон.

Неисправные изделия в течение гарантийного срока ремонтируются или обмениваются на новые бесплатно. Решение о замене или ремонте изделия принимает компания-продавец или сервисный центр. Затраты, связанные с демонтажом, монтажом и транспортировкой неисправного изделия в период гарантийного срока Покупателю не возмещаются. В случае необоснованности претензии, затраты на диагностику и экспертизу изделия оплачиваются Покупателем. Изделия принимаются в гарантийный ремонт (а также при возврате) полностью укомплектованными.

9. Сведения об изготовителе

Страна-изготовитель: Китайская Народная Республика. Изготовитель (иностранное юридическое лицо): «WENZHOU HAIBA SANITARY CO., LTD.».

Местонахождение и фактический адрес: NO.177, HAICHANG ROAD, HAICHENG SUBDISTRICT WENZHOU ECONOMIC AND TECHNOLOGICAL DEVELOPMENT ZONE, WENZHOU, CHINA.

Уполномоченный представитель: ООО «Интэк», ОГРН 1122721008398, по договору на выполнение функций иностранного изготовителя №2/1 от 01.04.2016 г., Россия, 680014, Хабаровский край, г. Хабаровск, пер. Гаражный, д. 4 литер 3, офис 505. Телефон: +7 (4212) 915-444. Адрес электронной почты: sales@i-tech.me.

Контактный телефон отдела продаж: +7 (4212) 915-439.

ГАРАНТИЙНЫЙ ТАЛОН

Наименование товара, модель, артикул	Кол-во, шт

Наименование и адрес торгующей организации:

Дата продажи: _____ Подпись продавца: _____

Печать (штамп) торгующей организации:

Мне предоставлена вся информация о приобретённом товаре. Претензий к внешнему виду и комплектности изделия не имею. С гарантийными условиями, инструкциями по монтажу, эксплуатации и уходу за изделием ознакомлен.

Покупатель: _____ / _____
(подпись) (расшифровка)