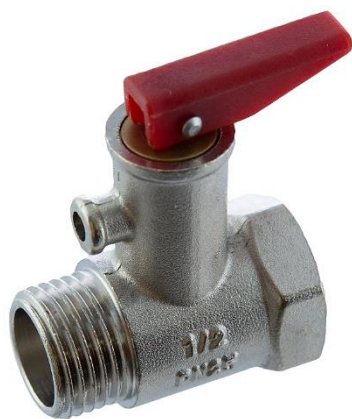




© Сантехника  Отопление  Водоснабжение

КЛАПАН БЕЗОПАСНОСТИ ДЛЯ ВОДОНАГРЕВАТЕЛЯ



Арт. I 03 039

Технический паспорт изделия
Инструкция по эксплуатации



КЛАПАН БЕЗОПАСНОСТИ ДЛЯ ВОДОНАГРЕВАТЕЛЯ

Технический паспорт изделия

1. Назначение и область применения

Клапан безопасности является комбинированным устройством и выполняет функцию предохранительно и обратного клапана. Клапаны данного типа предназначены для бытовых накопительных водонагревателей - они предохраняют внутренний бак водонагревателя от разрыва путём ограничения давления в нём, а также предотвращают вытекание нагретой воды из бака в подающий трубопровод при отсутствии в нём подачи воды или при малом (недостаточном) давлении. Клапан безопасности также может применяться для других сред, неагрессивных к материалам клапана, в пределах допустимых значений температуры и давления, указанных в п.2.

Клапан безопасности применяется на трубопроводах, выполненных из любого материала (сталь, медь, латунь, пластик, металлополимер, полипропилен и т.п.).

Соединения клапанов выполняются на трубной цилиндрической резьбе по ГОСТ 6357 (ISO 228, EN 10226).

2. Технические характеристики

Клапан безопасности изготовлен в соответствии с ГОСТ 12.2.085-2002, ГОСТ 24570-81, ГОСТ 33423-2015, ГОСТ 5761-2005.

Основные технические характеристики клапанов приведены в таблице:

№ п/п	Параметр	Значение параметра	Стандарт
1	Давление открытия предохранительного клапана, bar	6	ГОСТ 12.2.085
2	Минимальное рабочее давление, bar	0,05	ГОСТ 5761
3	Номинальный (условный) проход DN, мм	15	ГОСТ 28338 (ISO 6708)
4	Присоединительная резьба G	1/2"	ГОСТ 6357
5	Ремонтопригодность	не ремонтпригоден	ГОСТ 21345, ГОСТ 27.002
6	Диапазон температуры рабочей среды, °С	от -20 до 95	ГОСТ 52720
7	Средний срок службы, лет*	5	ГОСТ 27.002

* - показатель зависит от свойств транспортируемой среды и содержания в ней механических примесей.

Параметры трубной цилиндрической резьбы по ГОСТ 6357-81:

Обозначение резьбы	Наружный диаметр резьбы, мм	Шаг резьбы, мм	Число витков резьбы на 1"
G 1/2"	20,956	1,814	14

3. Конструкция и применяемые материалы

Устройство клапана показано на рис.1.

Клапаны безопасности для водонагревателей изготовлены из горячепрессованной латуни марки CW614N по стандарту EN 12165 (соответствует марке ЛС58-3 по ГОСТ 15527-2004).

Уплотнительные прокладки клапанов изготовлены из бутадиен-нитрильного каучука (NBR), стойкого к маслам и алифатическим углеводородам.

На корпусе клапана нанесена стрелка, указывающая направление движения транспортируемой среды. При движении среды в обратном направлении клапан закрывается автоматически.



Рис. 1 (Устройство клапана)

КЛАПАН БЕЗОПАСНОСТИ ДЛЯ ВОДОНАГРЕВАТЕЛЯ

Технический паспорт изделия

Поз. (рис.1)	Наименование	Материал	Марка материала
1	Корпус	Латунь никелированная	CW614N
2	Шток обратного клапана	Акрилобутадиенстирол	ABS
3	Уплотнительная прокладка	Бутадиен-нитрильный каучук	NBR
4	Нажимной диск	Акрилобутадиенстирол	ABS
5	Пружина коническая	Сталь нержавеющая	AISI 304
6	Пружина	Сталь нержавеющая	AISI 304
7	Диск прижимной	Акрилобутадиенстирол	ABS
8	Затвор клапана предохранительного	Бутадиен-нитрильный каучук	NBR
9	Шток клапана предохранительного	Акрилобутадиенстирол	ABS
10	Оправка затвора	Акрилобутадиенстирол	ABS
11	Пружина	Сталь нержавеющая	AISI 304
12	Втулка резьбовая	Акрилобутадиенстирол	ABS
13	Шайба	Латунь	CW614N
14	Рукоятка сброса	Акрилобутадиенстирол	ABS
15	Заклёпка	Алюминий	AMг5П

4. Основные и габаритные размеры

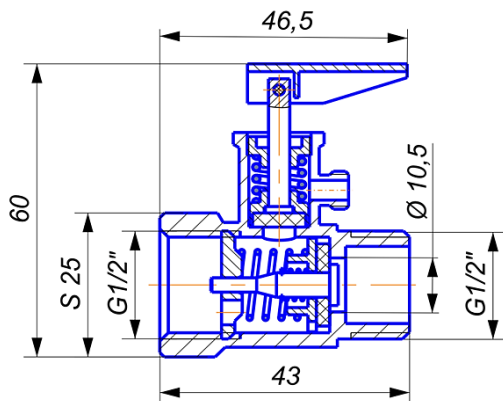


Рис. 2

5. Принцип работы

При наличии потока подачи холодной воды она давит на затвор обратного клапана, преодолевая сопротивление пружины, и тем самым открывает обратный клапан, пропуская воду внутрь нагревателя.

Если подача холодной воды прекращается, то пружина обратного клапана вдавливают затвор обратно в седло, закрывая клапан и предотвращая вытекание нагретой воды обратно в подающий трубопровод.

При превышении давления в системе более допустимого значения сила давления рабочей среды в нагревателе становится больше силы упругости пружины предохранительного клапана. Вследствие этого пружина сжимается, открывая клапан и осуществляя сброс нагретой воды через сливное отверстие.

После снижения давления сила упругости пружины вдавливают затвор предохранительного клапана обратно в седло, закрывая его - сброс среды при этом прекращается.

Сброс рабочей среды производится в атмосферу или в отводящий трубопровод, автоматически или вручную с помощью рукоятки сброса.

6. Указания по монтажу и требования безопасности

Монтаж клапана безопасности производить в соответствии с требованиями СП 73.13330.2012 («Внутренние санитарно-технические системы зданий»).

Системы внутреннего холодного и горячего водоснабжения по окончании их монтажа должны быть промыты водой до выхода ее без механических взвесей (СНиП 3.05.01-85).

Наличие в потоке механических частиц может ограничить запирающую способность клапана и повредить его элементы, поэтому перед клапаном рекомендуется устанавливать фильтр механической очистки.

Перед установкой клапана безопасности трубопровод должен быть очищен от ржавчины, грязи, окалины, песка и других посторонних частиц, влияющих на работоспособность изделия.

После монтажа клапанов трубопроводы с ними необходимо подвергнуть испытанию гидравлическим или пневматическим методом в соответствии с ГОСТ 25136-82 или ГОСТ 24054-80.



ВНИМАНИЕ! *Запрещается производить какие-либо работы на участке трубопровода, находящегося под давлением.*

ВНИМАНИЕ! *Запрещается при монтаже клапана прикладывать к нему крутящий момент, превышающий 35 Н*м.*

Монтаж клапана безопасности должен производиться только квалифицированным персоналом, имеющим соответствующее удостоверение.

Для монтажа клапанов безопасности следует использовать рожковый или разводной ключ соответствующего размера.

Для обеспечения герметичности резьбового присоединения клапана к трубопроводу следует использовать подмотку (фум-лента или нить, лён, анаэробные герметики и т.п.).

Клапан необходимо устанавливать на трубе подачи холодной воды к водонагревателю в вертикальном или горизонтальном положении таким образом, чтобы направление движения рабочей среды совпадало с направлением стрелки на корпусе.

Патрубок сброса рабочей жидкости должен быть направлен вниз или в сторону (к стене). При необходимости на него надевается шланг для отвода воды, вытекающей в результате открытия предохранительного клапана. Сливной шланг не должен испытывать перегибов и других деформаций, затрудняющих проток воды.

Клапан безопасности рекомендуется устанавливать на входном патрубке водонагревателя или на трубопроводе в непосредственной близости к водонагревателю. При этом длина подводящей трубы не должна превышать 1 м, номинальный диаметр трубы должен быть не менее DN15.

Отбор рабочей среды на подводящем участке трубопровода не допускается!



ВНИМАНИЕ! Между клапаном безопасности и водонагревателем не допускается установка какой-либо запорно-регулирующей водопроводной арматуры и каких-либо устройств, уменьшающих проходное сечение.

ВНИМАНИЕ! Перед демонтажом клапана необходимо произвести сброс воды из бака водонагревателя согласно инструкции по его применению.

7. Указания по эксплуатации и техническому обслуживанию

Клапан безопасности должен эксплуатироваться при давлении и температуре, указанных в разделе «Технические характеристики».

Клапаны безопасности поставляются потребителю полностью готовыми к работе и не требуют дополнительной регулировки.

Давление открытия предохранительного клапана (6 bar) фиксировано и не может быть изменено.

При давлении воды более 6 bar в подающем трубопроводе необходимо устанавливать редуктор давления, иначе автоматически будет происходить сброс воды через клапан.



ВНИМАНИЕ! Во время нагрева воды в нагревателе допускается сброс небольшого количества воды через патрубок предохранительного клапана, даже если давление в системе не превышает 6 bar. Это связано с тепловым расширением нагреваемой жидкости и не является неисправностью.

ВНИМАНИЕ! Замерзание жидкости внутри клапана не допускается, т.к. это может привести к его разрушению.

8. Условия хранения и транспортировки

Изделия должны храниться и транспортироваться в упаковке предприятия-изготовителя в соответствии с условиями хранения 2 и 5 по ГОСТ 15150-69 (раздел 10).

Упакованные изделия следует транспортировать в соответствии с действующими техническими условиями и правилами перевозки грузов на используемом виде транспорта, обеспечив их сохранность от повреждений.

9. Утилизация

Клапаны изготовлены из безопасных для окружающей среды и здоровья человека материалов. Тем не менее, для предотвращения негативного воздействия на окружающую среду, при прекращении их использования или непригодности к эксплуатации, эти изделия подлежат сдаче в приёмные пункты по переработке металлолома.

Утилизация изделий и их упаковки (переработка, захоронение) производится в порядке, установленном Законами РФ №89-ФЗ от 24.06.1998 «Об отходах производства и потребления», №96-ФЗ от 04.05.1999 «Об охране атмосферного воздуха», №7-ФЗ от 10.01.2002 «Об охране окружающей среды», а также другими российскими и региональными нормами, актами, правилами, распоряжениями и пр., принятыми во исполнение данных законов.

10. Гарантийные обязательства

Изготовитель гарантирует соответствие изделий требованиям безопасности при условии соблюдения потребителем правил использования, транспортировки и хранения, монтажа и эксплуатации.

Гарантия распространяется на все дефекты, возникшие по вине завода-изготовителя.

Гарантия не распространяется на дефекты, возникшие в следующих случаях:

- несоответствие качества транспортируемой воды требованиям ГОСТ 2874-82, СанПин 2.1.4.1074-01, СНиП 41-02-2003;
- нарушение паспортных режимов хранения, монтажа, испытания, эксплуатации и обслуживания изделия;
- ненадлежащие транспортировка и погрузочно-разгрузочные работы;
- монтаж изделий лицами, не имеющими подтвержденной квалификации и подтвержденного допуска к работам по монтажу и обслуживанию инженерных систем;
- наличие следов физического воздействия, не имеющего отношения к непосредственному назначению данных изделий;
- наличие следов воздействия химических веществ, агрессивных к материалам изделий;
- наличие повреждений, вызванных обстоятельствами непреодолимой силы (пожар, затопление, стихийные бедствия и др.);
- наличие повреждений, вызванные неправильными действиями потребителя;
- наличие следов постороннего вмешательства в конструкцию изделий.

Производитель оставляет за собой право без уведомления вносить незначительные изменения в конструкцию изделий, не ухудшающие его основных эксплуатационных характеристик и потребительских свойств (www.i-tech-rf.ru).

11. Условия гарантийного обслуживания

Срок службы клапанов обратных – 5 лет. Срок гарантии – 2 года.

Претензии к качеству товара могут быть предъявлены в течение гарантийного срока, при этом покупатель предоставляет следующие документы:

1. Заявление в произвольной форме, в котором указываются:
 - название организации или Ф.И.О. покупателя, фактический адрес и контактные телефоны;
 - название и адрес организации, производившей монтаж;
 - основные параметры системы, в которой использовалось изделие;
 - краткое описание дефекта.
2. Документ, подтверждающий покупку изделия (накладная, квитанция).

3. Акт гидравлического испытания системы, в которой монтировалось изделие.

4. Копия лицензии монтажной организации и удостоверение о квалификации монтажника.

5. Копия разрешения эксплуатационной организации, отвечающей за систему, в которой было установлено изделие, на установку данного изделия.

6. Заполненный гарантийный талон.

Также необходимо предоставить аварийное изделие и ёмкость 1л. с образцом жидкости из системы (либо акт о химическом составе транспортируемой по системе среды).

Неисправные изделия в течение гарантийного срока ремонтируются или обмениваются на новые бесплатно. Решение о замене или ремонте изделия принимает компания-продавец или сервисный центр. Заменённое изделие или его части, полученные в результате ремонта, переходят в собственность сервисного центра.

Затраты, связанные с демонтажом, монтажом и транспортировкой неисправного изделия в период гарантийного срока Покупателю не возмещаются.

В случае необоснованности претензии, затраты на диагностику и экспертизу изделия оплачиваются Покупателем.

Изделия принимаются в гарантийный ремонт (а также при возврате) полностью укомплектованными.

12. Информация о сертификации:

Декларация о соответствии изделий требованиям ТР ТС 010/2011 «О безопасности машин и оборудования»: ЕАЭС N RU Д-CN.PA01.B.76445/23, срок действия с 13.02.2023 по 12.02.2028.

13. Дополнительная информация

Страна-изготовитель: Китайская Народная Республика.

Изготовитель (иностранное юридическое лицо): «ZHEJIANG MINGDA COPPER CO., LTD».

Местонахождение: JINHUA TOWN, XIAOSHAN, HANGZHOU, CHINA.

КЛАПАН БЕЗОПАСНОСТИ ДЛЯ ВОДОНАГРЕВАТЕЛЯ

Технический паспорт изделия

При обнаружении неисправностей или повреждений изделий потребителю необходимо обратиться к продавцу или к уполномоченному изготовителем лицу (ООО «Интэк», 680014, РФ, г. Хабаровск, пер. Гаражный, дом 4 литер 3, офис 307, телефон: +7 (4212) 92-92-39, e-mail: sales@i-tech.me, сайт: www.i-tech-rf.ru).

ГАРАНТИЙНЫЙ ТАЛОН

Наименование товара: клапан безопасности для водонагревателя

№	Модель, артикул	Кол-во, шт.

Наименование и адрес торговой организации:

Дата продажи _____ Подпись продавца _____

Отметка о приемке:

Штамп/печать торговой организации:

С условиями гарантии СОГЛАСЕН:

Покупатель _____ / _____
(подпись) (расшифровка)

Гарантийный срок: 2 года с даты продажи Потребителю

По вопросам гарантийного ремонта, рекламаций и претензий обращаться по адресу:
ООО «Интэк», 680014, РФ, г. Хабаровск, пер. Гаражный, дом 4 литер 3, офис 307,
телефон: +7 (4212) 92-92-39, e-mail: sales@i-tech.me, сайт: www.i-tech-rf.ru.

